



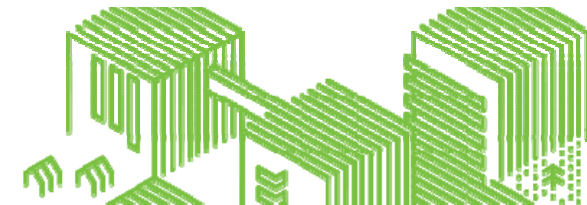
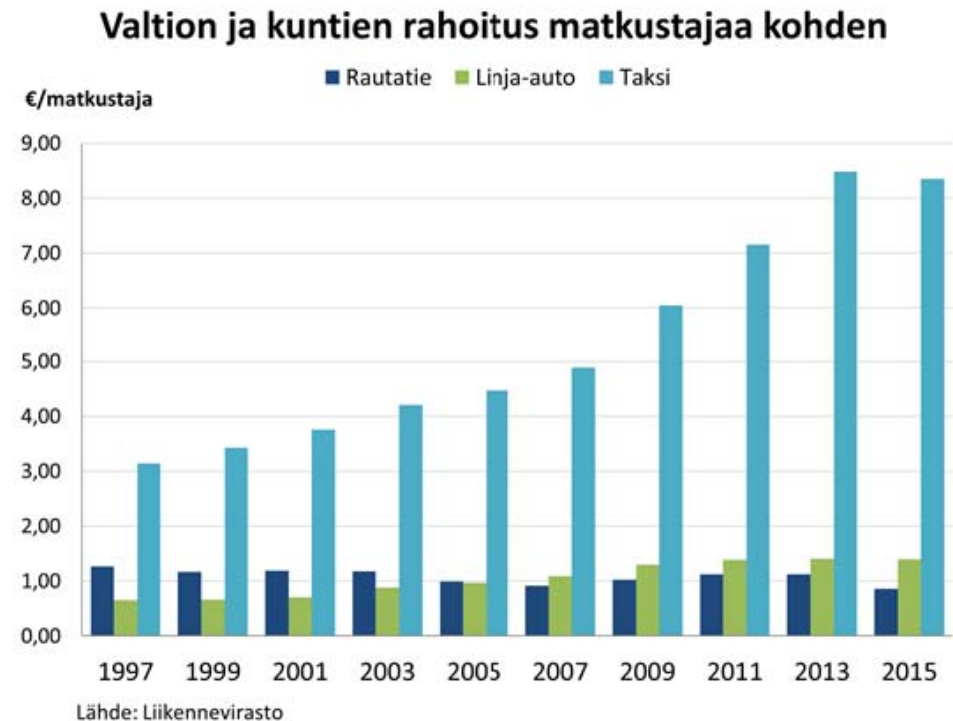
Uusien liikennepalveluiden haasteet ja ratkaisut Itä-Suomessa

Itä-Suomen Ij-päivät 02.11.2017
Petri Launonen



Haasteet – uudet liikennepalvelut ja henkilökuljetukset, koska erityisesti Itä-Suomessa näitä ei voi katsoa erillään

- Julkisiin yhteiskunnan tukemiin henkilökuljetuksiin käytetään Suomessa lähes 1,3 mrd. € vuodessa. Hallitusohjelman mukaan niihin haetaan 100 milj. €:n säästöjä. Tähän mennessä ei säästöjä kuitenkaan ole saatu merkittävässä määrin, vaan kustannukset ovat olleet väestön ikääntymisen myötä edelleen kasvussa. Tämä korostuu Itä-Suomessa.
- Kuljetusten järjestäminen on sektoroitunutta/siiloutunutta ja pirstaloitunutta, eikä keinoja kustannusten aikaansaamiseksi ole helposti löydetty. Kuljetuksia ei yhdistellä riittävän hyvin, eikä varsinkaan reaaliaikaisesti.
- Taksimarkkinalla on haasteita erityisesti reuna-alueilla.
- Yksityinen MaaS-markkina ei ole Suomessa edennyt odotettua vauhtia, kun kysyntä on vähäistä ja palvelun kehittäminen kannattamatonta vähäisiin käyttäjämääriin nähden pk-seudullakin. Kuluttajakäyttäytymisen muutosvauhti on hidasta.

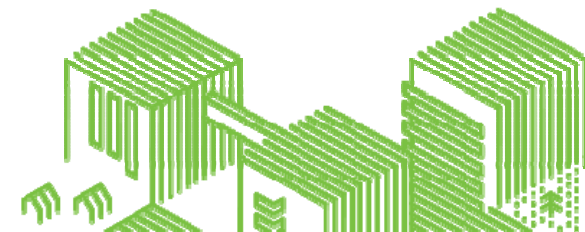


Haasteet – uudet liikennepalvelut ja henkilökuljetukset, koska erityisesti Itä-Suomessa näitä ei voi katsoa erillään

- Haasteet osin erilaisia erityyppisillä alueilla Itä-Suomessa:
 - Maakuntakeskukset Kuopio, Mikkeli, Joensuu – MaaS-kehitys osin jo käynnissä erityisesti Kuopiossa (viisaan liikkumisen hanke). Paikallisliikenne muodostaa maakuntakeskuksissa kehittämislle hyvän rungon. Matkaketjut, helppous, halpuus, mukavuus – ilman tätä eivät palvelut saavuta itsekästä kuluttajaa. Ovatko potentiaalisimmat kohderyhmät näillä alueilla teinit ja kakkosauton käytön korvaajat? Kytkeytyminen aluehankkeisiin?
 - Seutukeskukset – volyymit pienempiä mutta hyviä alueelle sovitettuja avauksia esimerkiksi Savonlinnassa.
 - Haja-asutusalueet – kysyntä vähäistä mutta hyviä mahdollisuuksia kehittää uusia ratkaisuja. Matkailu!
- Aluehallintouudistus myllertää kenttää, mutta antaa uusia mahdollisuuksia - esimerkiksi maakunnille ottaa koordinoivaa roolia? Samoin tekee liikennepalvelulaki, jonka vaikutus on erittäin merkittävä markkinan kehittymiselle.
- Itä-Suomessa tarvitaan nyt yhteiskunnan koordinoimaa, mutta markkinoiden kehityksen mahdollistavaa innovatiivista toimintaa.
- Yhteistyön merkitys alan toimijoiden kesken, markkinaa riittää kaikille.

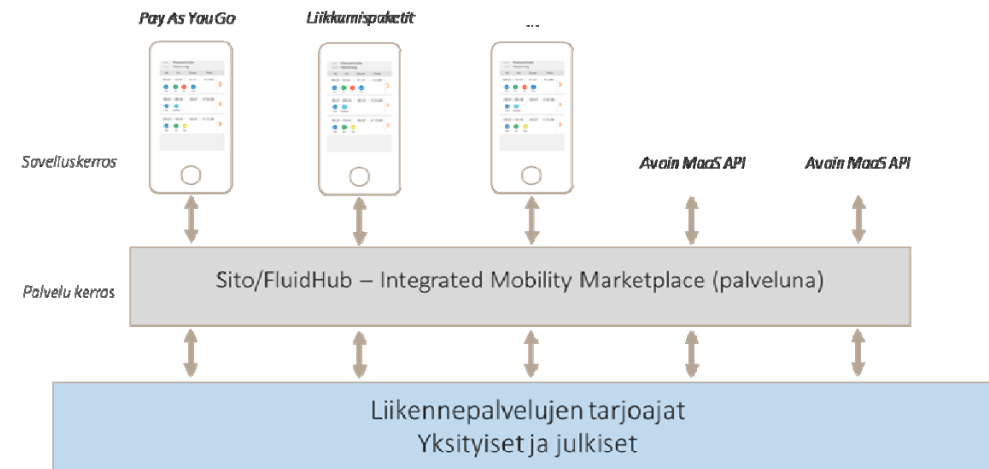


SITOWISE



Ratkaisuna Sitowisen kokonaispalvelu

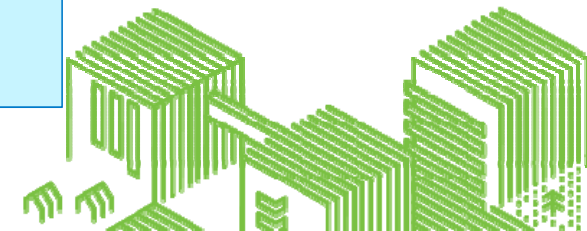
- Sitowisen yhdessä yhteistyökumppaniensa kanssa toteuttama kokonaispalvelu mahdollistaa henkilökuljetusten tehokkaan välityksen, reaaliaikaisen yhdistelyn, laskutuksen ja asiakashallinnan.
- Palvelu koostuu alustan (platformin) päälle toteutettavasta yhdistelymoottorista sekä henkilökuljetusten asiakashallintaa (ml. call center), laskutusta, operointia ja digitaalisten palvelukanavien integrointia edistävästä osiosta.
- Palvelun kautta pystytään merkittävästi tehostamaan paitsi julkisia henkilökuljetuksia, myös jatkossa
 - ottamaan kaikki muutkin liikkumispalvelut alustaan, tehostamaan ja yhdistelemään niiden käyttöä sekä
 - avaamaan eri toimijoille avoimet rajapinnat ja alustat omien uusien liikkumispalveluidensa ja jatkossa esimerkiksi oman auton käytön jakamisen tarjoamiseen ja maksamiseen.



Arvolupaus

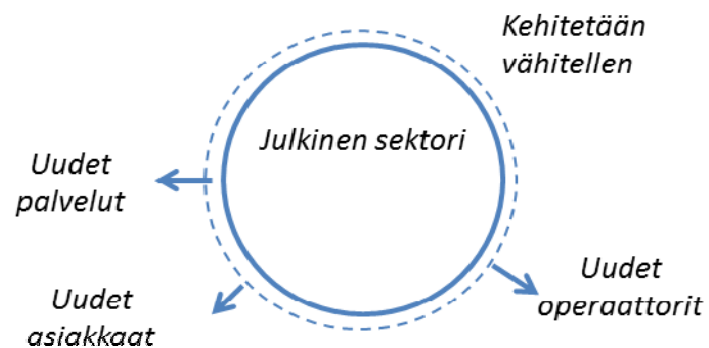
"Sitowise lupaa pienentää kunnan henkilöliikenteestä syntyviä kustannuksia."

SITOWISE



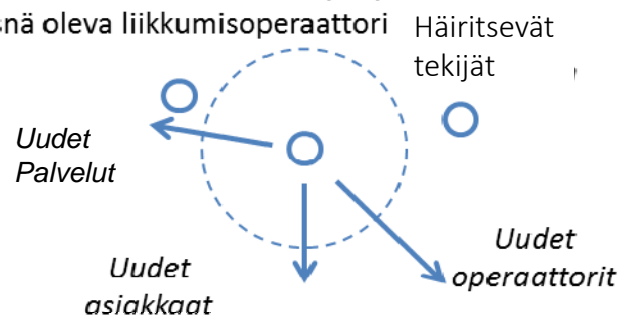
Uusien liikkumispalveluiden rakentaminen perustuen julkisen sektorin kulutukseen

1. Julkinen sektori toimii jo liikkumisoperaattorina omille asiakkailleen. (koulukyydit, SVL, VPL..)
2. muodostaen olemassa olevan, omavaraisen markkinan liikennepalveluille.
3. Tämä markkina voidaan kannattavasti laajentaa kattamaan vähitellen myös muut liikkumispalvelut.

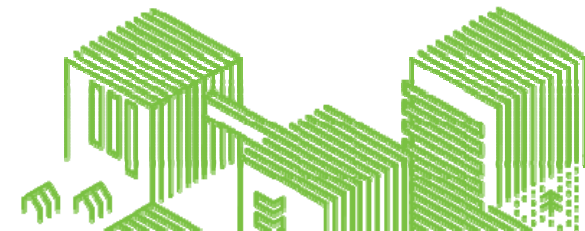


Uusien liikkumispalveluiden rakentaminen perustuen yksityiseen kulutukseen

4. Liikkumisen markkinat ovat ryhmittyneet erillisten markkinatoimijoiden ympärille, kuten taksi ja bussioperaattorit.
5. Palveluntarjonta osittain täydentää toisiaan, mutta ei saavuta kriittistä asiakasmassaa kaupallisen liikkumisoperaattoritoiminnan ylläpitämiseksi
6. Häiritsevät tekijät, kuten merkittävät muutokset kustannus- tai tulotasoissa tai olemassa oleva rahoitus, ovat vaatimuksena, jotta syntyy positiivinen vaikutuskehä synnyttämään kaikkialla läsnä oleva liikkumisoperaattori



Mikä on malli markkinoiden laajentamiseksi?



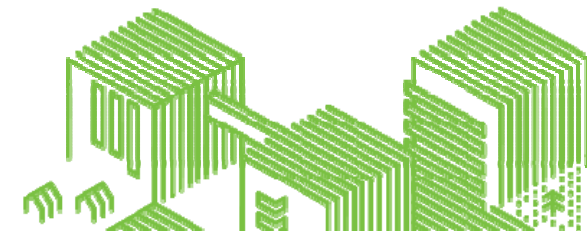
Mikä on tärkeää

- Kokonaispalvelu mahdollistaa merkittävät säästöt julkisissa kuljetuksissa ja samalla uuden realistisen MaaS-markkinan avaamisen julkisten kuljetusten antamaan perustarjontaan tukeutuen. Tämä avaa MaaS-markkinan pullonkaulan ja vauhdittaa MaaS:in kehitystä niin Suomessa kuin kansainvälisessä markkinassa.
- Palvelu on helposti skaalautuva ja räätälöityvä, mutta vaatii silti pelkkien järjestelmien käyttöönoton ohella toiminnan jatkuvaa optimointia ja hiomista – eli pelkkä it-osaaminen ei riitä, vaan tarvitaan ymmärrys siitä, miten henkilökuljetusmarkkina toimii, mitkä ovat kenenkin roolit ja vastuut, mitkä ovat asiakkaiden tarpeet sekä missä eurovirrat menevät. On haettava kaikkien etua: win-win.

Julkisten kuljetusten merkittävyyttä MaaS-palveluiden osana ei voi riittävästi korostaa. Ne ovat ratkaisevassa roolissa, mikäli halutaan palvelun hinta tasolle, joka on houkutteleva monipuolisesti vaativalle loppuasiakkaalle. Lisätuen sijaan tulee puhua siitä, miten nykyisiä tukimuotoja voitaisiin käyttää tehokkaammin. Edellytyksenä tähän on joustava joukkoliikenteen viranomainen ja uudistumishaluiset liikennöitsijät.

Jotta palveluilla ja ratkaisuilla saavutettaisiin yhteiskunnan kannalta optimaaliset säästöt, tulee yhteiskunnalla olla riittävä koordinaatio ja sitoutuminen kehittämiseen.

SITOWISE



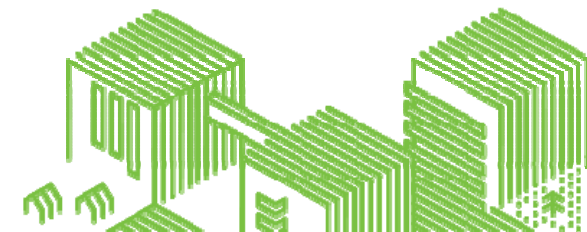
Win-win-win-win-win

7



Käytännön toteutukseen liittyviä seikkoja

- Eri liikennepalveluiden tuominen avoimeen MaaS-alustaan mahdollistaa kolmansille osapuolille, julkisille ja yksityisille loistavan tilaisuuden rakentaa yhden rajapinnan yli omia palveluitaan, lisätä käyttäjäinformaatiota ja tehostaa kuljetuksiaan
- Keskeistä on, että alueilta saadaan vietyä kattavasti liikennepalveluita MaaS-alustaan ja tehdä alustaan avoin API kolmansille osapuolille.
- Alusta räätälöitävissä jokaiselle alueelle erikseen, kustannukset hyvin vähäisiä – kaikilla alueilla ei alusta ole edes tarpeen vaan liikkeelle kannattaa lähteä pienemmin askelin tavoitteena ensi vaiheessa yhteiskunnan maksamien kuljetusten tehostaminen.
- Kysymys ei ole teknologiasta vaan toimintamalleista ja rohkeasta vaiheittaisesta uudistamisesta.



SITOWISE

Kiitos!

Toimialajohtaja Petri Launonen, petri.launonen@sitowise.com
Puh. 044 3680 681

